

# Projecte Educatiu de Centre



Revisió de PEC aprovada pel director dia 15 de maig de 2020  
després d'haver comptat amb la participació de la comunitat educativa.

## Índex

1. **Característiques de l'entorn del centre i trets d'identitat.**
2. **Valors i objectius educatius. Prioritats d'actuació**
3. **Principis i criteris bàsics que caracteritzen el centre referits a:**
  - 3.1. **Intervenció educativa**
  - 3.2. **Orientació**
  - 3.3. **Avaluació**
4. **Objectius del centre amb la finalitat d'aconseguir l'educació en la diversitat**
5. **Tractament transversal en les àrees de l'educació en valors**
6. **Estructura organitzativa del centre**
7. **Coordinació amb serveis i institucions**
8. **Documents que en formen part**
  - 8.1. [Concreció Curricular \(CC\).](#)
  - 8.2. [Reglament d'Organització i Funcionament \(ROF\)](#)
  - 8.3. [Pla de Convivència](#)
  - 8.4. [Pla d'Acció Tutorial \(PAT\)](#)
  - 8.5. [Projecte Lingüístic de Centre \(PLC\)](#)
  - 8.6. [Pla d'Atenció a la Diversitat \(PAD\)](#) del qual en formen part el [PALIC](#)
9. **Difusió, seguiment i avaluació del PEC**
  - 9.1. **Mesures per a la difusió**
  - 9.2. **Mecanismes de seguiment**
  - 9.3. **Mecanismes d'avaluació i indicadors d'avaluació**
10. **Aprovació**

## 1. Característiques de l'entorn del centre i trets d'identitat.

El [CEIP S'Hort des Fassers d'Alcúdia](#) és un centre públic de dues línies depenent de la Conselleria d'Educació, Universitat i Recerca del Govern de les Illes Balears. La denominació CEIP implica que s'imparteixen les etapes educatives de 2n cicle d'Ed. Infantil i d'Ed. Primària completa.

El centre va ser inaugurat l'any 2001 per donar resposta a l'augment de població que havia sofert el municipi d'[Alcúdia](#). La tipologia del nostre alumnat, com a centre ubicat a una zona costanera i turística, és amb un percentatge alt de famílies novingudes de la península i d'altres bandes del món, algunes d'elles temporeres i d'altres absentistes temporals per viatges familiars. També hi ha un alt percentatge de famílies d'arreu del municipi d'Alcúdia (eixample, port i platja de Muro). L'àmplia majoria treballa al sector serveis relacionat amb el turisme i sovint de temporada. La llengua majoritària de comunicació i ús de les famílies és la castellana fet que queda reflectit al nostre [PLC](#).

El nostre centre consta de dos edificis connectats, però ben diferenciats i amb entrades pròpies per a Educació Infantil i Educació Primària. Àmplies zones d'esbarjo amb areners, jocs infantils i arbres a la zona d'Infantil; pistes de bàsquet, futbol i multiesportives a més de taula de tennis taula, pista de petanca, arener, zona de troncs i zona de descans amb arbres i taules amb bancs a la zona de Primària; i tant a la zona d'infantil com a la de primària hi ha un hort escolar. Les instal·lacions es troben en perfectes condicions degut a la implicació de [l'Ajuntament d'Alcúdia](#) a l'hora de realitzar millores, reparacions i inversions proposades per la direcció del centre.

Existeixen 18 aules destinades a tutories; 6 a Educació Infantil i 12 a Educació Primària. Hi ha una aula de música, una d'anglès, una polivalent, diverses aules de suport, a més de sala de mestres i sala per a [l'AMIPA](#).

L'escola disposa d'un servei [d'Escola Matinera](#) de les 7:30 a les 9h. També d'un servei de [Menjador](#) amb cuina pròpia de les 14 a les 16h. Les [Activitats Extraescolars](#) en horari de 16 a 17h s'ofereixen a principi de cada curs.

El centre disposa de tres rutes diferents de [Transport Escolar](#); dues organitzades per l'Ajuntament d'Alcúdia de pagament i una gratuïta de la

Conselleria per a l'alumnat que té la residència a més de 3 quilòmetres de l'escola.

L'horari lectiu del nostre centre és de 9 a 14 hores amb la següent distribució horària:

Sessió	Hora
1a	9 a 10h
2a	10 a 10:45h
3a	10:45 a 11:30h
Esplai	11:30 a 12h
4a	12 a 13h
5a	13 a 14h

## 2. Valors i objectius educatius. Prioritats d'actuació

### Valors

El CEIP S'Hort des Fassers es defineix com a una escola inclusiva, laica i respectuosa amb la pluralitat. Que promou l'equitat com a garantia d'igualtat d'oportunitats i la integració de tots els col·lectius i garanteix la coeducació i el foment de la igualtat real i efectiva entre dones i homes.

Compromesa amb la transmissió i la consolidació dels valors propis d'una societat democràtica: la llibertat personal, la responsabilitat, la solidaritat, el respecte i la igualtat.

A més som una escola potenciadora de processos de resolució positiva de conflictes i de les habilitats socials.

Finalment, com a centre públic perseguim els principis de qualitat pedagògica, de direcció responsable, de dedicació i professionalitat docents, d'avaluació, de retiment de comptes, d'implicació de les famílies, de preservació de l'equitat, de cerca de l'excel·lència i de respecte de les idees i les creences de l'alumnat i les seves famílies.

**Objectius educatius:**

- a) Potenciar un ensenyament democràtic i participatiu, respectant la diversitat, la tolerància i la coeducació, dins dels principis democràtics i de convivència.
- b) Educar l'alumnat en el respecte i en la valoració positiva i enriquidora de la diversitat.
- c) Potenciar i afavorir l'aprenentatge significatiu i competencial.
- d) Conèixer i utilitzar de manera correcta i apropiada la llengua catalana, tant oralment com per escrit, emprant-la normalment com a llengua vehicular i d'aprenentatge.
- e) Conèixer la llengua castellana a nivell oral i escrit de manera que pugui utilitzar-la apropiadament com a font d'informació i vehicle d'expressió.
- f) Comprendre i expressar en llengües estrangeres missatges senzills dintre d'un context.
- g) Utilitzar el llenguatge de forma no discriminatòria.
- h) Afavorir l'ús de les tecnologies de la informació i la comunicació.
- i) Afavorir el diàleg com a instrument de coneixement de la realitat.
- j) Fomentar el treball interdisciplinari i en equip.
- k) Fomentar estratègies de comunicació en públic.
- l) Potenciar el coneixement i el respecte de l'entorn més proper.
- m) Crear expectatives positives de cadascun dels nostres alumnes per a què adquireixin confiança en si mateixos.
- n) Fer el seguiment curricular de cada alumne en funció de les seves necessitats.
- o) Treballar d'acord amb uns hàbits i normes que condueixin l'alumne cap a la seva autonomia personal.
- p) Afavorir l'ús d'estratègies que permetin l'alumne assolir el grau de seguretat afectiva i emocional que correspon al seu nivell maduratiu.
- q) Proporcionar als alumnes instruments d'anàlisi i fomentar la capacitat d'observació, de crítica i d'adquisició d'hàbits de treball intel·lectual que fomenti en els alumnes una actitud curiosa, investigadora i crítica.

r) Potenciar la utilització de diferents llenguatges de comunicació: oral, escrit, matemàtic, corporal, musical, artístic i visual.

s) Fomentar els valors estètics, humanístics i científics que donin equilibri a la formació de l'alumnat i la seva visió global del món.

t) Fomentar hàbits saludables en l'alimentació, el repòs, la higiene, l'exercici físic...

u) Fomentar el respecte i la protecció del medi ambient i l'adquisició d'hàbits encaminats a desenvolupar conductes respectuoses (sostenibilitat, estalvi energètic, reciclatge...).

### **3. Principis i criteris bàsics que caracteritzen el centre referits a la intervenció educativa, l'orientació i l'avaluació.**

#### **3.1 Intervenció educativa**

##### **- LLengua**

- La llengua catalana com a llengua de l'ensenyament, l'aprenentatge i la comunicació.
- Estimulació del llenguatge oral (Infantil).
- Activitats de consciència fonològica per iniciar la lectoescriptura. (Infantil)
- Aula Bla, bla, bla: Espai de llenguatge oral. (Primària)
- Ensenyament en anglès a partir de tres anys.
- Arts & Craft en anglès.(Plàstica en anglès a primària)
- Desdoblements de "Speaking", expressió oral, a partir de 3r de primària.
- ETwinning; projecte europeu en anglès als cursos superiors.

##### **- Matemàtiques**

- Matemàtiques manipulatives i vivencials.(infantil)
- Metodologia Jump Math a tota la primària complementada amb Metodologia Segarra.

##### **- Noves tecnologies**

- Sessions setmanals d'informàtica a tota la primària.
- Eines Google G-Suite (Cicle superior). Centre autoritzat per Google Education.
- Programació, codificació i introducció a la robòtica. (Cicle superior)

## - **Organitzacions d'aula i Metodologies**

### - **Infantil**

Treballam a partir d'un enfocament globalitzador, d'aquesta manera aconseguim que els aprenentatges siguin funcionals i significatius. El joc impregna el dia dia de les aules. Les rutines són una eina que ens ajuden a l'organització diària. La metodologia és oberta a qualsevol canvi necessari i flexible, adaptant-se als ritmes d'aprenentatge i a la diversitat. Els nostres eixos dinamitzadors són:

- Ambients d'aprenentatge a ½ jornada.
- Programa família convidada.
- Filosofia 3/18.
- Centres d'interès.

### - **Primària**

- Incorporar a l'organització del centre i en les programacions d'aula els aprenentatges obtinguts en les formacions de centre sobre metodologies actives (treball cooperatiu, per projectes...). encaminades a desenvolupar les competències clau en l'alumnat.
- Grups interactius per nivell i tallers intercicle. (Cicle inicial)
- Objectiu de centre: Sentiment de comunitat educativa, transversalitat.
- Potenciació d'activitats i programes encaminats a millorar la lectura, l'expressió i comprensió oral i escrita en les tres llengües que s'imparteixen.
- Metodologia fonamentalment reflexiva, comunicativa, activa i participativa.

## **3.2 Orientació**

- Atenció a la diversitat i individualitzada com a prevenció de possibles dificultats d'aprenentatge. Tot l'alumnat rebrà els reforços educatius adients, per això existeix un protocol d'actuació envers els suports i de detecció de necessitats.
- L'atenció a la diversitat és considerada al nostre centre com un element enriquidor i no un factor de desigualtat.

- El respecte a les peculiaritats de cada alumne i la presa de consciència dels seus interessos, com també les capacitats de cadascú, són aspectes a tenir en compte a l'hora de planificar el treball de cada dia.
- L'educació emocional per orientar el ple desenvolupament de la personalitat de l'alumne durant tota l'escolarització.
- Sessions de transició de primària cap a secundària per a l'alumnat de 6è perquè l'adaptació sigui el més normalitzada possible.

### 3.3 Avaluació

#### - Criteris generals

L'avaluació del procés d'aprenentatge de l'alumnat és contínua, tenint en compte el progrés dels alumnes en funció de les àrees del currículum i en relació als objectius i a les competències claus a més d'aplicar els [criteris de qualificació i promoció](#) per a Educació Primària. A Educació Infantil i a Primària la pròpia metodologia i organització té un caràcter globalitzador. El tutor/a d'un grup té la responsabilitat de coordinar l'avaluació dels processos d'ensenyament i aprenentatge.

#### - [Avaluació inicial](#)

Al començament de cada curs les tutories realitzen una breu avaluació inicial per obtenir un anàlisi i diagnosi de les característiques del grup i per tenir una detecció de les necessitats. Aquestes informacions es posen en comú en una reunió d'equip docent.

També l'UOEP fa una roda de reunions amb els tots tutors que tenen alumnat NESE.

#### - [Sessions d'avaluació](#)

El/la Cap d'Estudis coordina les sessions d'avaluació trimestrals i els tutors/es i especialistes n'aixequen acta. A l'inici de curs es consensua el calendari a seguir i es plasma a la PGA. A infantil i a primària es fa una sessió trimestral amb l'assistència de l'equip docent que intervé a cada aula sempre que sigui possible. A les sessions d'avaluació es comenten, per part dels diferents mestres, les observacions que es faran constar a l'acta d'avaluació.

#### - [Seguiment dels resultats d'avaluació](#)



Després de cada trimestre, una vegada s'han entregat notes, es reuneixen els diferents equips docents per valorar els resultats de les diferents tutories de primària. Utilitzant les estadístiques del SEDEIB emplenen uns fulls i les valoracions i propostes de millora són valorades, aprovades a claustre i enviades a inspecció educativa.

A l'etapa d'infantil es fa un seguiment mensual dels objectius específics i generals treballats durant els ambients.

- **Pla de prevenció de la repetició a primària**

A partir de les sessions d'avaluació del 2n trimestre si s'observa que el rendiment d'un alumne no és adient i a la llarga pot suposar una repetició, s'activa el pla de prevenció conjuntament amb la implicació de la família, tutor i especialistes implicats.

- **Pla de permanència a primària**

Una vegada aprovada la repetició d'un alumne en sessió d'avaluació i sempre després del no assoliment dels objectius proposats en el pla de prevenció. El tutor/a que signa la repetició iniciarà un pla de permanència que el continuarà el tutor/a que el tindrà al següent curs escolar. Aquest pla també estarà consensuat amb les famílies i pretén fer el seguiment i l'aprofitament de la repetició.

#### **4. Objectius del centre amb la finalitat d'aconseguir l'educació en la diversitat**

- a) Acollir i orientar l'alumnat nou que arriba al centre a principi de curs i/o una vegada ha començat el curs, i detectar possibles necessitats, des del primer moment (des de la matriculació al centre).
- b) Identificar, analitzar i donar resposta adequada a totes les necessitats educatives de l'alumnat:
  - Intervenir amb l'alumnat NESE ja detectat.
  - Establir pautes d'actuació conjuntes en els casos de problemes de comportament.

- Donar resposta educativa ajustada a les necessitats que derivin d'altres situacions i que puguin afectar el desenvolupament harmoniós/favorable de cada un dels alumnes de la nostra escola.
  - Dotar d'un vocabulari bàsic en les llengües vehiculars a l'alumnat nouvingut i d'incorporació tardana.
- c) Prevenir possibles dificultats de llenguatge a través dels tallers d'estimulació del llenguatge a l'educació infantil de les sessions de "Bla,bla,bla..." a l'educació primària.
  - d) Aplicar el protocol d'altres capacitats a primer de primària per a la detecció de possibles casos d'alumnes precoços i/o talentosos i realitzar a un screening per a la seva detecció
  - e) Realitzar tallers d'enriquiment pels nins/es d'altres capacitats.
  - f) Promoure el Pla de Mediació a tot el centre educatiu
  - g) Potenciar i desenvolupar al màxim les funcions tutorial.
  - h) Intentar optimitzar al màxim els recursos de què disposam.
  - i) Elaborar materials pels alumnes NESE, sobretot en l'elaboració de material específic.
  - j) Orientar i intervenir amb les famílies perquè puguin assumir una implicació directa en l'educació dels seus fills/es.
  - k) Promoure major participació de les famílies més desfavorides socialment i les nouvingudes.
  - l) Facilitar l'atenció a la diversitat dins les aules.
  - m) Atendre les demandes d'avaluació psicopedagògica i les demandes de suport.
  - n) Procurar una estructura, organització i recursos didàctics flexibles que permetin donar una resposta a les diferents necessitats i característiques dels alumnes.
  - o) Conscienciar i responsabilitzar tot l'equip docent en la resposta educativa dels alumnes amb NESE (NEE, AC, DEA ( TA, TGL, TDAH), IT CP/HE).
  - p) Facilitar la integració i participació dels alumnes amb NESE NEE a la vida del centre.
  - q) Coordinar amb serveis externs al centre en la derivació a equips especialitzats (EAC, EADISOC, EADIVI, ECLA...) o a altres institucions (centres sanitaris centres de salut, IBSMIA, neuropediatria..., Serveis socials) poder donar una resposta educativa, a les necessitats específiques de suport educatiu.

## **5. Tractament transversal en les àrees de l'educació en valors**

Tal i com s'especifica al decret de currículum en el seu article 11, s'ha de fomentar el desenvolupament dels valors que promoguin la igualtat efectiva entre homes i dones i la prevenció de la violència de gènere, i dels valors inherents al principi d'igualtat de tracte i de no-discriminació per a qualsevol condició o circumstància personal o social. S'han d'evitar els comportaments i els continguts sexistes i els estereotips que suposin discriminació.

També s'ha de fomentar l'aprenentatge de la prevenció i la resolució pacífica de conflictes en tots els àmbits de la vida personal, familiar i social, així com dels valors que sustenten la llibertat, la pau, la justícia, la igualtat, el pluralisme polític, la democràcia, el respecte als drets humans i el rebuig a la violència, el respecte i la consideració a les víctimes del terrorisme, la pluralitat, el respecte a l'Estat de dret i la prevenció del terrorisme i de qualsevol altre tipus de violència.

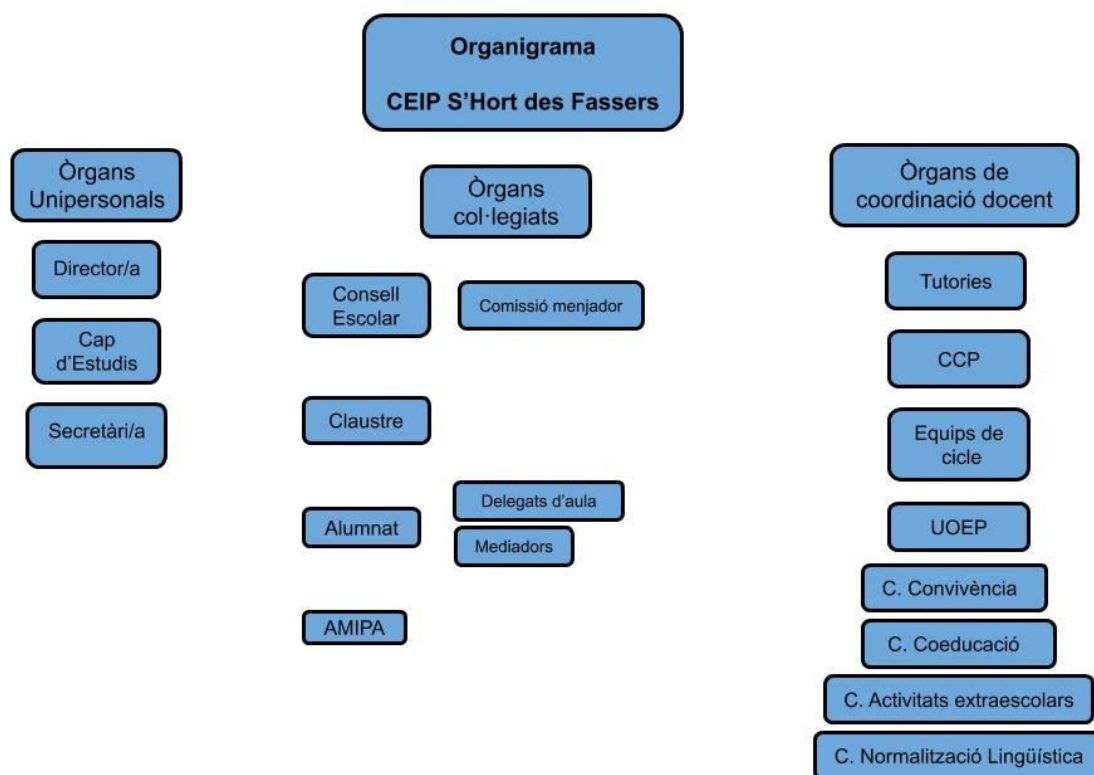
Aquests valors són valors demanats per la societat actual i estan carregats d'actituds, valors i normes, i han d'impregnar la totalitat de la tasca educativa.

El professorat haurà de tenir en compte en la planificació de la programació d'aula i el seu pla d'acció tutorial aquests tractaments transversals de l'educació d'aquests valors que estableixen continguts vinculats al currículum, que no estan organitzats per àrees, però que estan immersos en el quefer quotidià.

## 6. Estructura organitzativa del centre

### Òrgans de govern

Cal distingir entre òrgans de govern unipersonals, col·legiats i entre els de coordinació docent. [Normativa](#)



#### En els unipersonals:

**Direcció, Cap d'estudis i Secretaria** cada un amb les seves competències atribuïdes per la [llei](#).

#### En els col·legiats:

**Equip Directiu:** Compost pel Director/a, Cap d'Estudis i Secretari/a.

**Consell Escolar:** És l'òrgan de participació dels diferents sectors de la comunitat educativa en el funcionament i govern del centre. Compost pel Director/a que n'és el president/a; el/la Cap d'estudis; 5 representants dels mestres; 4

representants dels pares i 1 representant de l'AMIPA; a més d'un representant de l'Ajuntament d'Alcúdia i el/la secretari/a del centre que tindrà veu, però no vot.

**Claustre:** El claustre és l'òrgan propi de participació del professorat en el govern del centre i té la responsabilitat de planificar, coordinar, decidir i, així mateix, informar sobre les pràctiques docents que es duen a terme al centre.

Compost per la totalitat de mestres dependents de la Conselleria d'Educació i presidit pel Director/a.

El CEIP S'Hort des Fassers té una plantilla orgànica – total de professorat amb destinació definitiva al centre - de 31 mestres. Distribuïts de la següent manera:

Especialitat	Número de mestres
Atenció a la Diversitat	1
Ed. especial, audició i llenguatge	1
Ed. especial, pedagogia terapèutica	2
Ed. física	2
Ed. infantil	8
Ed. primària	13
Idioma estranger. Anglès	2
Música	1
Orientació	1
<b>Total</b>	<b>31</b>

A partir d'aquesta plantilla cada any es perfila la quota de professorat i s'hi inclouen les comissions de servei, funcionaris en pràctiques i interins...

**Delegats d'aula:** És l'òrgan de participació de l'alumnat. Hi formen part els delegats de totes les aules de primària. Tenen funcions de portaveu dels seus companys i s'estableix com a mínim una reunió per trimestre amb l'Equip Directiu.

**L'AMIPA:** És l'òrgan de participació de les famílies. És l'encarregada de desenvolupar diferents activitats durant el curs i també gestiona l'escola

matinera. Té els seus propis estatuts i Junta Directiva i un espai reservat a l'escola a mode de despatx.

### **En els de coordinació docent:**

#### **Tutories**

A principi de cada curs escolar el director, a proposta del Cap d'estudis assignarà les tutories tenint en compte els criteris aprovats al [ROF](#) del nostre centre.

- [Infantil](#)
- [Cicle inicial](#)
- [Cicle superior](#)

#### **CCP**

És l'òrgan de coordinació docent que en el nostre centre organitza i coordina els acords dels diferents cicles.

#### **Equips de cicle**

Els integrants dels diferents equips de cicle són els respectius tutors/es de cada un més els especialistes assignats. A cada [PGA](#) s'estableixen els components.

#### **UOEP**

Aquest equip promou de forma gradual les xarxes de suport en relació al centre, la família i als serveis externs, per això impulsa el treball conjunt entre els diferents professionals per tal de donar una resposta educativa ajustada a les necessitats dels alumnes.

#### **Comissions prescriptives**

De forma general es desenvoluparan només les comissions prescriptives a les respectives instruccions de cada curs escolar. A la [PGA](#) es detallaran els objectius, el professorat que en forma part i la periodicitat de les reunions.

## 7. Coordinació amb [serveis i institucions](#)

**SMOE:** Servei Municipal d'Orientació Educativa promogut per l'Ajuntament d'Alcúdia. Consta d'un/a psicòleg/a a temps complet per atendre les necessitats psicosocials de l'alumnat.

**Fisioterapeuta:** Itinerant de la Conselleria. Atén l'alumnat amb algun tipus de problema motriu i/o muscular.

**ATE:** Auxiliars Tècnics Educatius. Desenvolupen tasques d'atenció a l'alumnat amb dificultats. Col·labora en tasques no acadèmiques.

**Compensació Lingüística:** Promogut per l'Ajuntament d'Alcúdia. Un llicenciat/da en filologia catalana per atendre els nouvinguts a mitja jornada.

**Bidell:** Personal laboral de l'Ajuntament d'Alcúdia destinat a tasques pròpies de manteniment i consergeria a temps complet.

**Netejadores:** Personal laboral de l'Ajuntament d'Alcúdia destinades a tasques de neteja de les instal·lacions de l'escola a temps complet.

**Ajuntament d'Alcúdia:** L'Ajuntament d'Alcúdia determina un representant que assistirà a les reunions del Consell Escolar i que serà l'enllaç entre ambdues institucions. Habitualment es el regidor/a d'educació del municipi.

**Policia Tutor:** [El policia tutor](#) sobretot actua a nivell de primària i s'encarrega dels casos d'absentisme escolar i de prevenció de conductes de risc.

**Institut de referència:** Amb [l'IES Port d'Alcúdia](#), institut de referència del nostre centre, es mantenen uns canals de comunicació molt fluids per tractar diferents assumptes; coordinació de les diferents àrees, traspàs d'informació sobre avaluacions i sobre l'alumnat de 6è que ha de començar ESO.

**Conselleria d'Educació Universitat i Recerca**: A través del departament d'**Inspecció Educativa**, que realitza una feina d'acompanyament i assessorament cap a l'escola i juntament amb les diferents Direccions Generals i Serveis, cadascun des del seu àmbit, es treballa estretament des del centre perquè tot allò relatiu al funcionament, documentació i personal estigui al dia.

Altres serveis externs al centre: Centres sanitaris (centre de salut del Municipi, IBSMIA, Neuropediatria...), CMSS (Serveis Socials), Menors i família, amb Equips Especialitzats (EACI, EAC, EADISOC, EADIVI, ECL...), amb les UVAls (Unitat volants d'Atenció Individual) com ASPAS, UVAI TEA, entre d'altres.

## **8. Documents que en formen part**

### **8.1. Concreció Curricular (CC).**

La concreció curricular del centre és el document que desenvolupa, completa, adequa i concreta el currículum oficial a cada centre docent, i que forma part del projecte educatiu. Suposa l'establiment d'un marc comú, acordat pel claustre, que defineix les línies educatives del centre i que dona coherència i continuïtat a les programacions docents que en formen part, al llarg de tota l'etapa educativa. A partir d'aquesta concreció es desenvolupen les Programacions Docents d'**Infantil** i **Primària** i les **Programacions d'Aula**

### **8.2. Reglament d'Organització i Funcionament (ROF)**

El reglament d'organització i funcionament és el document institucional del centre en què es concreten les normes d'organització, participació i convivència que garanteixen els mecanismes afavoridors de l'exercici dels drets dels alumnes i dels seus deures, les estratègies de prevenció i gestió de conflictes, amb especial esment als processos de mediació escolar i de negociació d'acords educatius, així com les correccions que corresponguin per a les conductes que incompleixen les normes de convivència.



### 8.3. Pla de Convivència

És el conjunt d'estratègies i pautes d'actuació adreçades a la comunitat educativa per fomentar la convivència escolar facilitant la prevenció de conductes contràries a aquesta convivència i la resolució de situacions conflictives. Els plans de convivència dels centres docents formen part del projecte educatiu i els objectius s'han de reflectir en els procediments establerts en el reglament d'organització. La programació general anual ha de recollir les actuacions previstes per a la consecució dels objectius del pla de convivència que per a aquell curs es consideren prioritaris.

### 8.4. Pla d'Acció Tutorial (PAT)

En el Pla d'Acció Tutorial (PAT) es concreten els objectius i les activitats que duu a terme el professorat pel que fa a la tutoria i a l'orientació. El pla d'acció tutorial ha d'integrar les mesures incloses en el pla de convivència adreçades a proporcionar als alumnes habilitats socials i emocionals, de resolució positiva dels conflictes i de prevenció de la violència de gènere.

En el PAT s'han de tenir com a referents els següents àmbits d'actuació:

- L'orientació acadèmica, personal i professional de l'alumnat.
- La coordinació educativa entre el professorat dels equips docents.
- La coordinació del professorat amb les famílies de l'alumnat.
- La dinamització del grup classe i la gestió de l'aula respecte a la convivència.

### 8.5. Projecte Lingüístic de Centre (PLC)

El projecte lingüístic de centre (PLC) és el document en què s'estableix el tractament de les llengües d'ensenyament als centres educatius. El projecte lingüístic ha de reflectir l'estratègia del centre per, a partir del context sociolingüístic, poder desenvolupar les capacitats de l'alumnat en el domini de la llengua catalana, pròpia de les Illes Balears, i de la llengua castellana. El PLC s'ha de publicar a la pàgina web oficial del centre.

Aquest projecte ha d'incloure l'organització de les llengües d'ensenyament del centre i pot incorporar l'ensenyament en llengües estrangeres.

#### 8.6. **Pla d'Atenció a la Diversitat (PAD) del qual en forma part el PALIC**

El pla d'atenció a la diversitat (PAD) és el marc en què es recullen les actuacions que el centre educatiu preveu per ajustar l'atenció educativa a les característiques i necessitats de tots els alumnes. Per tant, ha de fer referència tant a actuacions generals com a mesures específiques de suport, tot respectant els principis d'equitat, igualtat d'oportunitats i inclusió educativa.

El Programa d'acolliment lingüístic i cultural recull els procediments d'actuació del centre i les mesures organitzatives i curriculars, per a l'atenció específica d'alumnes d'incorporació tardana amb dèficit de coneixement de llengua catalana i, si també fos el cas, de llengua castellana.

Inserit en el Pla d'Atenció a la Diversitat i/o el Projecte Lingüístic de Centre, el PALIC recull els elements de planificació necessaris perquè l'alumnat d'incorporació tardana adquireixi la competència lingüística de la llengua catalana (i castellana si és el cas), i conegui el vocabulari bàsic i científic de matemàtiques, del coneixement social i natural, així com les característiques culturals, lingüístiques i històriques de les Illes Balears.

### **9. Difusió, seguiment i avaluació del PEC**

#### **9.1. Mesures per a la difusió**

Una vegada estigui en vigor aquest document es publicarà a la [pàgina web del centre](#) i s'enviarà l'enllaç a través del [sistema de missatgeria i comunicació](#) de whatsapp que el centre té amb les famílies.

#### **9.2. Mecanismes de seguiment**

A l'hora d'actualitzar els diferents documents de centre es tindrà en compte el PEC en vigor i a l'hora de redactar les corresponents PGAs de cada curs escolar serem lleials al redactat d'aquest document. A més la CCP realitzarà sessions de seguiment trimestrals i les seves conclusions es plasmaran en la memòria anual de centre.

### 9.3. Mecanismes d'avaluació i indicadors d'avaluació

L'avaluació del PEC correspon al Consell Escolar. Aquest òrgan valorarà a final de curs el grau d'assoliment del PEC mitjançant els següent indicadors\*:

Part Pedagògica		
Àmbit	Indicador	Valoració
De planificació curricular i treball d'aula	<ul style="list-style-type: none"> <li>Revisió dels documents de centre.</li> </ul>	
	<ul style="list-style-type: none"> <li>Planificació del procés d'E-A segons programacions</li> </ul>	
	<ul style="list-style-type: none"> <li>Desenvolupament de metodologies actives.</li> </ul>	
De convivència i tutoria	<ul style="list-style-type: none"> <li>Gestió de conflictes.</li> </ul>	
	<ul style="list-style-type: none"> <li>Desenvolupament funció tutorial.</li> </ul>	
D'avaluació del procés d'E-A i seguiment dels resultats	<ul style="list-style-type: none"> <li>Resultats acadèmics. Pla de seguiment</li> </ul>	
	<ul style="list-style-type: none"> <li>Nombre de repeticions</li> </ul>	
	<ul style="list-style-type: none"> <li>Pla alumnat repetidor</li> </ul>	
Part de lideratge i gestió		
Àmbit	Indicador	Valoració
De lideratge i estratègia	<ul style="list-style-type: none"> <li>Lideratge efectiu</li> </ul>	
	<ul style="list-style-type: none"> <li>Lideratge distribuït</li> </ul>	
De recursos humans i materials	<ul style="list-style-type: none"> <li>Estat instal·lacions</li> </ul>	
	<ul style="list-style-type: none"> <li>Pla de formació</li> </ul>	
	<ul style="list-style-type: none"> <li>Clima de treball</li> </ul>	
	<ul style="list-style-type: none"> <li>Pressupost del centre</li> </ul>	
De relació amb l'entorn	<ul style="list-style-type: none"> <li>Funcionament serveis escolars</li> </ul>	
	<ul style="list-style-type: none"> <li>Amb l'AMIPA</li> </ul>	
	<ul style="list-style-type: none"> <li>Amb l'alumnat</li> </ul>	
	<ul style="list-style-type: none"> <li>Projecció exterior</li> </ul>	

Aquests indicadors són extrets del Pla estratègic del [Projecte de Direcció](#) 19/23 i es desenvolupen a la Programació General Anual de cada curs.

## 10. Aprovació

En els centres públics correspon al director o directora formular la proposta inicial del projecte educatiu i fer-ne les modificacions i adaptacions corresponents, impulsar-ne l'elaboració tot garantint la participació de la comunitat escolar i aprovar-ne la proposta definitiva.

El claustre de mestres –òrgan de participació dels docents en el control i la gestió de l'ordenació de les activitats educatives i del conjunt dels aspectes educatius del centre– intervé en l'elaboració i modificació del projecte educatiu i aprova els aspectes pedagògics dels documents de gestió del centre, en especial del projecte educatiu i de les actualitzacions.

Correspon al director o directora del centre la competència d'aprovar la proposta de projecte educatiu, prèvia consulta preceptiva al consell escolar del centre – òrgan de participació de la comunitat escolar en el govern del centre–. El director o directora aprova el projecte educatiu mitjançant resolució motivada davant del consell escolar.

El PEC del centre ha estat presentat al Consell Escolar del Centre en data 15 de maig de 2020 obtenint el suport de la totalitat dels seus components.

Per tot això i en data 15 de maig de 2020, Ramon Àngel Quetgles Ramis, com a director del CEIP S'Hort des Fassers, aprova la proposta de PEC.



Ramon Àngel Quetgles Ramis

Director