

# PGA 22/23



**CEIP S'HORT  
DES FASSERS**

ALCÚDIA, MALLORCA

Aprovada dia 02 de novembre de 2022

## Índex de la Programació General Anual

<b>1. Diagnòstic inicial.</b>	<b>2</b>
a. Principals conclusions globals extretes de la memòria curs anterior.	4
b. Principals conclusions globals extretes de l'avaluació de la PGA del curs anterior per part del Consell Escolar.	4
<b>2. Actuacions per al curs 2022/23</b>	<b>4</b>
a. Àmbit d'intervenció.	4
b- Objectius	8
<b>3. Organització general del centre</b>	<b>18</b>
a. Calendari i horari general del centre.	22
b. Criteris pedagògics per a l'elaboració dels horaris del centre (alumnat i professorat).	27
c. Calendari de reunions i avaluacions.	28
d. Periodicitat i organització de les entrevistes individuals i col·lectives amb les famílies.	30
e. Mesures per a l'optimització i l'aprofitament dels espais i recursos.	30
f. Estat de les instal·lacions i equipaments.	37
<b>4. Desenvolupament dels projectes institucionals i dels plans del centre</b>	<b>37</b>
4.1 Previsions per al curs	37
Pla d'actuació del PLC.	37
Accions del Pla de Convivència.	38
Pla d'actuació de l'equip de suport i UOEP.	38
4.2 Plans de revisió, seguiment o modificació dels projectes institucionals.	38
Projecte educatiu.	38
Projecte lingüístic.	38
Pla d'Atenció a la Diversitat.	38
Pla d'acció tutorial.	38
Reglament d'Organització i Funcionament del centre.	39
Pla de Convivència.	39
Pla d'Igualtat i Coeducació	39
PALIC	39
Pla d'emergència i evacuació.	39
<b>5. Pla per a l'avaluació, seguiment i valoració dels resultats acadèmics cursos LOMCE</b>	<b>40</b>
a. Indicadors.	40
b. Instruments i dades a utilitzar.	40
c. Accions a realitzar.	40
d. Òrgans responsables.	40
e. Calendari.	40
<b>6. Annexos (documents enllaçats)</b>	<b>41</b>
Annex 1. "Annex F PGA".	41
Annex 2. Pla d'actuació de l'equip de suport + UOEP.	41
Annex 3. Pla de formació del professorat del centre.	41
Annex 4. Programació d'activitats extraescolars.	41
Annex 5. Programacions docents	41
Annex 6. Acta d'aprovació dels aspectes educatius de la PGA per part del claustre.	41
Annex 7. Acta Consell Escolar informat PGA.	41

## 1. Diagnòstic inicial.

Aquest curs 22/23 és el del retorn a la normalitat post pandèmia, ja sense cap tipus de restriccions, però amb algunes incorporacions organitzatives que han vingut per quedar-se entre nosaltres.

A més aquest és el darrer any del mandat de direcció del període 2019-2023 amb la possibilitat optar a una segona renovació per al període 2023-2027 que completaria els tres mandats consecutius prevists en la llei actualitzant el projecte de direcció original.

Un curs que arranca amb una dotació de 36 docents en plantilla -al punt 3 d'aquesta PGA es fa el desglossament- per atendre les necessitats de 433 alumnes i les respectives famílies. 433 alumnes que es distribueixen entre 6 aules a infantil i 15 de primària. A continuació es pot observar una graella amb les places ocupades i vacants per a cada aula.

Un curs en el que es continua amb el [Projecte 1:1](#) per a l'alumnat de 5è i 6è. Un projecte de digitalització i que tindrà la seva continuïtat a l'IES Port d'Alcúdia, institut de referència nostre.

A l'etapa d'infantil, després de dos cursos sense poder-ho dur a terme, tornaran a posar en marxa els ambients d'aprenentatge.

Una vegada més cal posar en valor la col·laboració de l'Ajuntament d'Alcúdia en el manteniment i neteja del nostre centre i en totes aquelles necessitats que els feim arribar. Això fa que l'estat de les instal·lacions i equipaments del nostre centre -tot i algunes millores que han quedat pendents- sigui òptim.

Relació de vacants curs 22/23 CEIP S'Hort des Fassers (13/10/22)

Centre - Estudis	Total places	Matriculats	Vacants *
CEIP S'HORT DES FASSERS (07008752) - Sense zona 4t EI (Continuada matí) 2 grup/s OFERTATS - 2 grups d'ensenyament del nivell	40	37	3/0
CEIP S'HORT DES FASSERS (07008752) - Sense zona 5è EI (Continuada matí) 2 grup/s OFERTATS - 2 grups d'ensenyament del nivell	40	35	5/0
CEIP S'HORT DES FASSERS (07008752) - Sense zona 6è EI (Continuada matí) 2 grup/s OFERTATS - 2 grups d'ensenyament del nivell	44	42	2/0
CEIP S'HORT DES FASSERS (07008752) - Sense zona 1r EP (Continuada matí) 2 grup/s OFERTATS - 2 grups d'ensenyament del nivell	50	42	8/0
CEIP S'HORT DES FASSERS (07008752) - Sense zona 2n EP (Continuada matí) 2 grup/s OFERTATS - 2 grups d'ensenyament del nivell	50	46	4/0
CEIP S'HORT DES FASSERS (07008752) - Sense zona 3r EP (Continuada matí) 2 grup/s OFERTATS - 2 grups d'ensenyament del nivell	50	48	2/2
CEIP S'HORT DES FASSERS (07008752) - Sense zona 4t EP (Continuada matí) 3 grup/s OFERTATS - 3 grups d'ensenyament del nivell	72	60	12/0
CEIP S'HORT DES FASSERS (07008752) - Sense zona 5è EP (Continuada matí) 3 grup/s OFERTATS - 3 grups d'ensenyament del nivell	72	68	4/0
CEIP S'HORT DES FASSERS (07008752) - Sense zona 6è EP (Continuada matí) 3 grup/s OFERTATS - 3 grups d'ensenyament del nivell	75	55	20/0
<b>TOTAL</b>	<b>493</b>	<b>433</b>	<b>60</b>

a. Principals conclusions globals extretes de la memòria curs anterior.

**Claustres pedagògics**

Dels 2 claustres pedagògics que hi havia planificats per al curs passat es varen poder desenvolupar el dos. Ambdós amb un grau de satisfacció òptim.

**Treball cooperatiu**

Es va manifestar la necessitat de la interacció entre els alumnes i que s'havien cansat de fer feina individual, per això es demana que en la mesura que sigui possible es torni a reprendre aquesta metodologia.

**Objectiu de centre**

Es demana continuar amb la iniciativa de l'objectiu de centre, però canviant la temàtica

b. Principals conclusions globals extretes de l'avaluació de la PGA del curs anterior per part del Consell Escolar.

El Consell Escolar en la reunió de dia 30 de juny de 2022 en el seu 3r punt de l'ordre del dia va avaluar favorablement el grau d'assoliment de la PGA del curs 21/22 després de fer un repàs per tots aquells aspectes destacats sorgits al llarg del curs.

## 2. Actuacions per al curs 2022/23

a. Àmbit d'intervenció.

En aquesta PGA intentarem donar cabuda a totes les propostes de millora fetes a la Memòria del curs passat i a les propostes d'actualització del projecte de direcció que vàrem presentar.

**Projecte 1:1**

L'alumnat de 5è i 6è continua amb el Projecte 1:1 que tan bons resultats a nivell organitzatiu, de recursos, de competència digital i d'acceptació entre alumnat i famílies ens va donar al curs 21/22. Un projecte que consisteix en què cada alumne tindrà un dispositiu

Chromebook propi vinculat a la consola d'administració del nostre centre i que farà ús de totes les eines de *Google for Education*.

Aquest projecte 1:1 té la seva continuació a l'IES Port d'Alcúdia.

### **Claustres pedagògics - Cicles pedagògics**

Per a aquest nou curs es proposen 3 claustres pedagògics:

Temàtica	Data aproximada	Responsable
Documents de suport	Novembre	Equip de suport
Situacions d'aprenentatge	A finals de trimestres	Mestres voluntaris
Treball cooperatiu / AACC	Febrer	Mestres actius i formats

### **Coordinació amb el centre de secundària de referència**

Amb la novetat de la introducció de la nova llei educativa LOMLOE al cursos senars de primària i de secundària cal començar a conèixer i apropar noves postures, punts de vista, maneres de treballar, objectius... a través de diverses reunions entre el nostre CEIP i els diferents departaments de l'institut de referència. Posteriorment fer que tot el claustre conegui el resultat d'aquestes reunions per tal d'intentar millorar en allò que sigui possible els resultats de la nostra pràctica educativa. A més a més de les prescriptives reunions de traspàs d'informació dels alumnes de 6è.

### **Fer una activitat de formació permanent del professorat**

A finals del curs passat es va acordar fer una formació en centres amb una durada de 24 hores distribuïdes en sessions de dues hores amb una freqüència quinzenal. La temàtica del curs serà sobre **Avaluació competencial**. S'adjunta full explicatiu (Annex 3).

### **Dinamitzador lingüístic**

Ens han aprovat la sol·licitud de poder tenir un dinamitzador lingüístic per al present curs. La persona escollida ha estat Magdalena Moragues Porquer. Desenvoluparà la seva tasca als nivells de 4 i 5 anys i 1r i 2n de primària. Es tracta d'una figura que el que intentarà és aconseguir el foment i la dinamització en l'ús de la llengua catalana entre l'alumnat mitjançant dinàmiques, jocs, cançons i role plays.

### **Speaking Assistant**

Per a aquest curs escolar tornarem a tenir la figura de l'speaking assistant. Aquest curs tindrem una persona nova i prestarà els seus serveis a partir de 3r de primària fins a 6è (12

hores). Es diu Maddy i és de Maryland (EUA).

### **Sessions d'avaluació**

Es proposa fer les sessions per nivells als tres períodes d'avaluació. Vegeu més envant el calendari.

### **Educació emocional “Tutoria”**

Damunt horari es disposa d'una sessió setmanal de “tutoria”. Una sessió la duu a terme el tutor/a i la següent disposa de l'ajuda de l'SMOE. Aquestes sessions tenen com a finalitat millorar el clima i la convivència dins l'aula, treballar la resolució de conflictes, les habilitats socials, el coneixement i la gestió de les emocions...

Per conèixer la realitat concreta de cada grup l'SMOE podrà passar el sociograma CESC als grups d'Educació Primària que consideri oportuns i basant-se amb els resultats d'aquest sociograma es planificaran les sessions d'educació emocional, tot això amb l'assessorament i seguiment de l'equip de suport i de l'UOEP.

### **Documents de centre**

Actualment el CEIP S'Hort des Fassers té tots els seus documents de centre actualitzats segons la normativa i segons la planificació estipulada al projecte de direcció. De totes maneres caldrà estar atents a les disposicions i actuacions necessàries derivades de la nova llei educativa.

### **Objectiu de centre**

La temàtica triada per a l'objectiu de centre d'aquest curs és sobre “**Alimentació i hàbits saludables**”. Com sempre cada cicle i nivell tractarà la temàtica de manera transversal segons l'edat i capacitat del seu alumnat. Cap al mes de maig es pretén realitzar una jornada de portes obertes per a les famílies per mostrar tota la feina realitzada.

### **Accions per a la igualtat i contra la violència de gènere**

Per quart curs consecutiu el centre CEIP S'Hort des Fassers està inscrit al programa que desenvolupa IBdona juntament amb Convivèxit i altres institucions del *Gobierno de España*. Es tracta de dur a terme diferents accions que promoguin la temàtica de la iniciativa i per això tenim una subvenció i realitzarem accions al voltant del 25N.

### **Informe avaluador famílies infantil**

Des del curs 19/20 el cicle d'infantil té elaborat un informe avaluador alternatiu al GESTIB

per informar amb més deteniment les famílies sobre l'evolució, amb els seus progressos i mancances, de l'alumnat en els ambients d'aprenentatge. Cal que revisin l'informe amb els nous criteris d'avaluació de la LOMLOE per així començar-ho a aplicar durant aquest curs.

### **Programa de Millora i Transformació**

Aquest curs el nostre centre es troba en la fase Introducció II després de què el curs passat ens estrenàrem en aquest programa. Els objectius primordials per a aquesta temporada són dos: En primer lloc instruir-nos en l'eina PGA-Memòria i en segon lloc iniciar un equip impulsor.

### **Comissions Pla Digital de Centre**

Per a aquest curs i durant els pròxims 4 cursos, des de la Conselleria d'Educació i Formació Professional es durà a terme el Pla de Digitalització i Competències Digitals del Sistema Educatiu i que consta de quatre línies d'actuació. Per la qual cosa el centre haurà de nomenar un responsable de PDC que coordinarà el desenvolupament del PDC amb l'assessor IBSTEAM de referència. A més a més, el centre constituirà una comissió de PDC formada pel responsable del PDC, un representant de l'equip directiu i el coordinador TIC. I per altra banda, designarà també un responsable de coordinar la implementació d'aules digitals dels centres. Aquesta figura també serà assolida per un representant de l'equip directiu.

Una vegada realitzat el SELFIE de centre a les acaballes del curs passat és tasca de la comissió digital de realitzar un buidatge de les necessitats detectades i començar a elaborar el **Pla Digital de Centre** que haurà d'estar aprovat en el present curs.



## b- Objectius

Els objectius són extrets de [l'actualització del projecte de direcció 19-23](#). Per a aquest curs s'han hagut d'adequar a la realitat que estam vivint i també a les necessitats pendents i objectius assolits del nostre centre.

<b>Àmbit de planificació curricular</b>	<b>Objectiu núm. 2</b>	Planificar, dissenyar i desenvolupar les programacions docents com a referents del procés d'E-A.		
	<b>Línies d'actuació</b>	<b>Indicadors</b>		
	<ul style="list-style-type: none"> <li>• Establir uns criteris comuns a l'hora de fer les programacions docents.</li> <li>• Difondre entre tota la comunitat educativa les programacions docents.</li> <li>• Escampar la cultura de la revisió.</li> <li>• Atendre especialment la diversitat en les programacions.</li> <li>• Les programacions com a punt de partida de les programacions d'aula.</li> </ul>	<ul style="list-style-type: none"> <li>• Model consensuat de programació docent.</li> <li>• Inclusivitat de les mateixes.</li> <li>• % de programacions realitzades, per nivells i per àrees.</li> <li>• Programacions docents ajustades a la realitat del centre i a normativa.</li> <li>• Programacions d'aula com a resultat final.</li> </ul>		
	<b>Recursos</b>	<b>Responsables</b>		<b>Temporalització</b>
	Normativa vigent. Currículum IB. Concreció Curricular pròpia.	Director. Cap d'estudis. Tot l'equip docent.		- Prog. Docents curs 19/20. - Programacions d'aula revisables anualment.

<b>Àmbit de planificació curricular</b>	<b>Objectiu núm. 5</b>	Desenvolupar la pràctica docent per afavorir l'autonomia en l'aprenentatge dels alumnes.		
	<b>Línies d'actuació</b>	<b>Indicadors</b>		
	<ul style="list-style-type: none"> <li>• Desenvolupar les activitats d'aula d'acord amb les programacions docents.</li> <li>• Explicitar clarament a l'alumnat què s'espera d'ell i com s'organitzarà cada programació d'aula.</li> <li>• Adquisició de les competències clau mitjançant diferents estratègies.</li> </ul>	<ul style="list-style-type: none"> <li>• Programacions d'aula. Fomenten l'autonomia de l'aprenentatge?</li> <li>• Rúbriques. Estan ben fetes. Situen la capacitat de l'alumnat?.</li> <li>• Tècniques d'estudi.</li> <li>• Aprenentatge cooperatiu i entre iguals. Quaderns d'equip i produccions realitzades.</li> </ul>		
	<b>Recursos</b>	<b>Responsables</b>	<b>Temporalització</b>	
	Els propis del centre.	Cap d'estudis. Tot l'equip docent.	Durant els 4 anys.	

Àmbit de convivència i tutoria	Objectiu núm. 8	Desenvolupar la funció tutorial com a eix vertebrador i coordinador del benestar de l'alumnat, la seva avaluació i l'actuació de diferents equips i professionals tant interns com externs del centre.			
	Línies d'actuació		Indicadors		
	<ul style="list-style-type: none"> <li>• Desenvolupar al PAT el seguiment i l'avaluació de la funció tutorial.</li> <li>• El tutor com a coordinador de l'equip docent en el procés d'avaluació de l'alumnat.</li> <li>• Facilitar la implicació de la resta de professorat en la funció tutorial.</li> <li>• Promoure la cultura participativa i el foment dels sentiments.</li> </ul>		<ul style="list-style-type: none"> <li>• Nou model del PAT</li> <li>• Iniciatives recollides al PAT.</li> <li>• Sessions d'avaluació.</li> <li>• Sessions de tutoria.</li> <li>• Sessions d'Educació emocional.</li> <li>• Valoració i seguiment d'allò estipulat als respectius PATs i en coherència amb el PAT de centre.</li> </ul>		
	Recursos		Responsables		Temporalització
	Normativa vigent. Documents DIE. Documentació de centre.		Tutors. SMOE. Equip de suport.		Durant els 4 anys.

Àmbit d'avaluació del procés d'EA i seguiment dels resultats	Objectiu núm. 9	Dissenyar i consensuar instruments d'avaluació per fomentar la competència en aprendre a aprendre.		
	Línies d'actuació	Indicadors		
	<ul style="list-style-type: none"> <li>● Assegurar instruments d'avaluació que contenguin activitats competencials.</li> <li>● Dins del mateix curs i assignatura:                             <ul style="list-style-type: none"> <li>○ Coordinar i consensuar els criteris de correcció.</li> <li>○ Fomentar la retroalimentació a l'alumnat en les correccions.</li> <li>○ Avaluar per rúbriques.</li> <li>○ Donar importància a l'autoavaluació i a l'av. entre iguals a tots els nivells.</li> </ul> </li> </ul>	<ul style="list-style-type: none"> <li>● Proves competencials.</li> <li>● Rúbriques.</li> <li>● Avaluacions entre iguals.</li> <li>● Autoavaluacions.</li> <li>● Coordinacions de nivell.</li> </ul>		
	Recursos	Responsables	Temporalització	
	Propis del centre.	Equip directiu. Equips de cycle.	Durant els 4 anys.	

<b>Àmbit de lideratge i estratègia</b>	<b>Objectiu núm. 16</b>	Fomentar un lideratge distribuït entre els distints equips de feina (equip directiu, CCP..)			
	<b>Línies d'actuació</b>		<b>Indicadors</b>		
	<ul style="list-style-type: none"> <li>• Distribuir responsabilitats entre coordinadors i distint professorat.</li> <li>• Desenvolupar una feina cohesionada i compartida com a Equip directiu.</li> <li>• Fomentar el compartiment de bones pràctiques.</li> </ul>		<ul style="list-style-type: none"> <li>• Delegacions.</li> <li>• Distribució de tasques.</li> <li>• Memòries.</li> </ul>		
	<b>Recursos</b>		<b>Responsables</b>	<b>Temporalització</b>	
	Propis del centre.		Equip directiu. Coordinadors.	Durant els 4 anys.	

<b>Àmbit de recursos humans i materials</b>	<b>Objectiu núm. 19</b>	Dissenyar un Pla de formació vinculat a les demandes del claustre.		
	<b>Línies d'actuació</b>	<b>Indicadors</b>		
	<ul style="list-style-type: none"> <li>• Promoure la recollida de l'anàlisi de les necessitats de formació.</li> <li>• Vincular les línies bàsiques de la formació amb la millora del procés d'E-A.</li> <li>• Realitzar un seguiment de l'impacte de la formació a l'aula.</li> <li>• Desenvolupar sessions de reflexió i avaluació compartides.</li> <li>• Avaluar el Pla de formació.</li> </ul>	<ul style="list-style-type: none"> <li>• % de participants.</li> <li>• Inserció en el procés d'E-A.</li> <li>• Correlació en la millora de la pràctica educativa.</li> <li>• Avaluacions i memòries.</li> </ul>		
	<b>Recursos</b>	<b>Responsables</b>	<b>Temporalització</b>	
	Plans de formació del professorat.	Director Claustre	Durant els 4 anys.	

<b>Àmbit de recursos humans i materials</b>	<b>Objectiu núm. 21</b>	Fomentar una cultura de participació i implicació del professorat.			
	<b>Línies d'actuació</b>		<b>Indicadors</b>		
	<ul style="list-style-type: none"> <li>• Arribar a acords com a equip de manera coordinada i cooperativa.</li> <li>• Participar en la presa de decisió i gestió.</li> <li>• Debatre i intercanviar experiències.</li> <li>• Compartir actituds i pràctiques en relació als processos d'E-A.</li> <li>• Reflexionar sobre la pràctica docent i practicar l'observació entre iguals.</li> </ul>		<ul style="list-style-type: none"> <li>• Treball en equip.</li> <li>• % acords dins el cicle.</li> <li>• Claustres pedagògics.</li> <li>• Intercanvi d'experiències i observacions en el Procés d'E-A.</li> <li>• Continuïtat, avaluació i millora de la participació en els documents institucionals.</li> </ul>		
	<b>Recursos</b>		<b>Responsables</b>		<b>Temporalització</b>
	Propis del centre.		Equip directiu. Claustre.		Durant els 4 anys.

Àmbit de recursos humans i materials	Objectiu núm. 23	Establir criteris per a l'elaboració i execució del pressupost econòmic del centre.			
	Línies d'actuació		Indicadors		
	<ul style="list-style-type: none"> <li>• Sotmetre a anàlisi i valoració trimestral la situació econòmica del centre.</li> <li>• Avaluar el pressupost per controlar desviacions pressupostàries i fer reajustaments.</li> <li>• Valorar si cal cercar altres vies de generació de recursos.</li> </ul>		<ul style="list-style-type: none"> <li>• Estat de comptes.</li> <li>• Valoració dels projectes econòmics executats.</li> <li>• Comptabilitat de nivells, cicles i especialitats.</li> </ul>		
	Recursos		Responsables	Temporalització	
	Propis del centre. Subvencions de l'Ajuntament.		Secretària. Director. Claustre i C Esc	Durant els 4 anys.	



Àmbit de recursos humans i materials	Objectiu núm. 24	Redactar un Pla de competència digital.		
	Línies d'actuació		Indicadors	
	<ul style="list-style-type: none"> <li>• Redactar un Pla TAC per al centre.</li> <li>• Seqüenciar la competència digital per cursos.</li> <li>• Analitzar les necessitats de recursos.</li> <li>• Planificar accions i pressupost.</li> <li>• Implantar les eines Google.</li> </ul>		<ul style="list-style-type: none"> <li>• Nou document inclòs a la CC.</li> <li>• Grau d'implantació. Formació del professorat.</li> <li>• Grau de satisfacció.</li> <li>• Memòries.</li> </ul>	
	Recursos	Responsables		Temporalització
	Propis del centre. AMIPA.	Comissió TIC		Curs 19/20.

Àmbit de relació amb l'entorn	Objectiu núm. 26	Fomentar la participació activa de l'alumnat.		
	Línies d'actuació	Indicadors		
	<ul style="list-style-type: none"> <li>• Consolidar les reunions periòdiques de delegats.</li> <li>• Estendre la cultura participativa i demanar opinió a l'alumnat en diversos temes.</li> <li>• Contribuir a desenvolupar el sentit de pertinença al centre.</li> <li>• Valorar les aportacions, conclusions i propostes de millora realitzades per l'alumnat mitjançant enquestes, consultes o juntes de delegats.</li> </ul>	<ul style="list-style-type: none"> <li>• Nombre de reunions.</li> <li>• Acords de les reunions.</li> <li>• Realitzacions dels acords.</li> <li>• Grau de satisfacció de l'alumnat.</li> </ul>		
	Recursos	Responsables		Temporalització
	Propis del centre	Equip directiu Tutors Alumnat.		1 reunió trimestral durant els 4 anys.

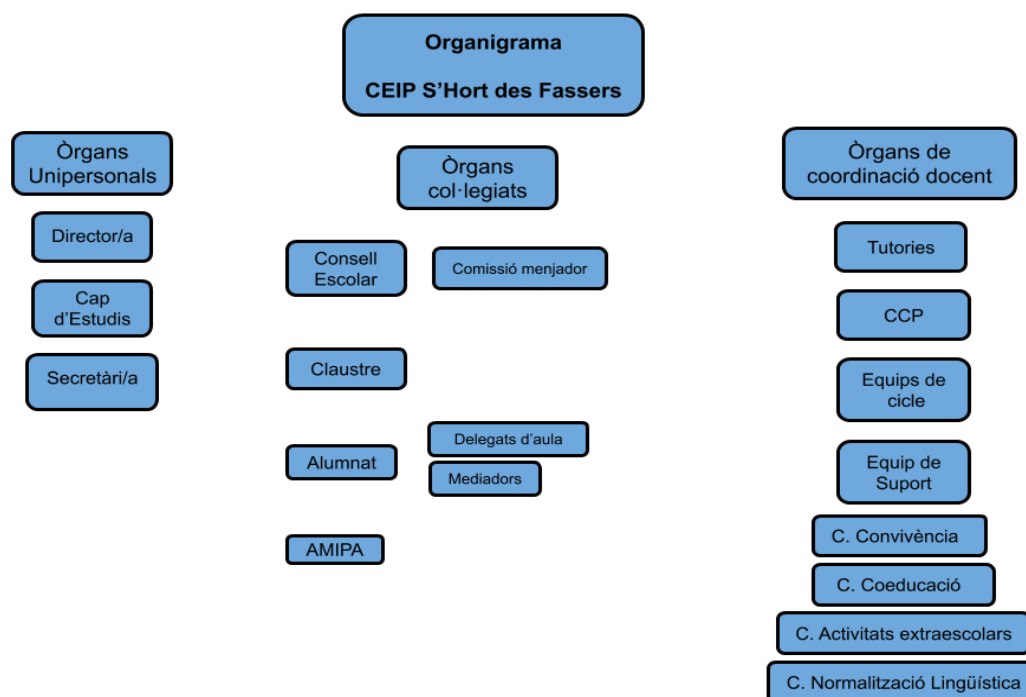
### 3. Organització general del centre

Iniciam el curs amb una quota de 36 mestres que es desplega tal com podem veure en la següent taula:

<b>Especialitat</b>	<b>Plantilla</b>
Atenció a la Diversitat	1
Audició i Llenguatge	1
Pedagogia Terapèutica	3
Educació Infantil	8
Educació Primària	16
Anglès	2
Música	1
Educació Física	2
Orientació	1
*Religió	1
<b>Total</b>	<b>36</b>

Continuam amb els tres dies d'orientació al centre i la visita setmanal de la PTSC.

\* Mestra compartida amb el CEIP Porta des Moll i el CEIP Nou



### Òrgans unipersonals

**Director:** Ramon Àngel Quetgles Ramis

**Cap d'estudis:** Jesús Martínez Valladares

**Secretària:** Margalida Gual Gayà

### Coordinadors

**Infantil:** Margalida Cifre Crespí

**Cicle Inicial:** Maria Albalat Llabrés

**Cicle Mitjà:** Toni Socías Pascual

**Cicle Superior:** Juana Mari Sendín Rebassa

**Equip de suport:** Maria Antònia Bonnin Serra

**Coordinadora d'activitats complementàries:** Margalida Gual Gayà

**Coordinador TIC:** Joan Manel García Serra

**Representant al CEP:** Ramon Àngel Quetgles Ramis

**Coordinadora Salut:** Margalida Gual Gayà

**Coordinadora PMTC:** Juana Mari Sendín Rebassa

**Coordinador PDC:** Ramon Àngel Quetgles Ramis

**Adscripció a tutories i cicles**

Cicle	Grup	Tutor/a	Especialistes adscrits
Infantil	4t EI A	Joana Payeras	+1 Margalida Cifre (C) +2 Maria Pons ED - Jesús Martínez PT - M <sup>a</sup> Antònia Bonnin (C)
	4t EI B	Xisca Alzina	
	5è EI A	Lidia López	
	5è EI B	Aina Munar	
	6è EI A	Margalida Socías	
	6è EI B	Maria Antònia Cabrer	
Inicial	1r EP A	Maria Magdalena Rebassa	Música - Joan Manel García AL - Francesc Horrach ED/Suport - Margalida Gual
	1r EP B	Maria Albalat	
	2n EP A	Aina Rotger	
	2n EP B	Martina Font	
Mitjà	3r EP A	Aina Vidal	Anglès - M <sup>a</sup> Antònia Vargas PT - Ana Arqués
	3r EP B	Marga Serra	
	4t EP A	Gabriela Perelló	
	4t EP B	Margalida Simó	
	4t EP C	Toni Socías	
Superior	5è EP A	Juana Mari Sendín	Anglès - Carolina Sebastià EF - Tolo Munar PT - Victòria Camacho ED/EAO – Ramon Quetgles
	5è EP B	José Cuevas	
	5è EP C	Isabel Alorda	
	6è EP A	Margalida Perelló	
	6è EP B	Antònia Ramis	
	6è EP C	Carme chacón	

**Òrgans col·legiats:**

**Consell escolar**

**Membres:**

**President:** Ramon Àngel Quetgles Ramis

**Cap d'estudis:** Jesús Martínez Valladares

**Representants professors/es: (any elecció)**

José Cuevas (19/20)

Aina Vidal (19/20)

Margalida Simó (19/20)

Tolo Munar (21/22)

Carme Chacón (21/22)

**Representants pares: (any elecció)**

Juan Francisco García (19/20)

Kika Serra (19/20)

Vanesa Ciria (21/22)

Tània Cuenca (21/22)

**Representant AMIPA:** Marga Pons Serra

**Representant Ajuntament:** Antònia Cànaves

**Secretària:** Margalida Gual Gayà

**Aquest curs escolar no està prevista cap renovació.**

**Amipa**

**Presidenta:** Marga Pons Serra

**Secretària:** Verónica Caro Donoso

**Tresorera:** Anabel Martín

**Vocal 1:** Esperanza Ros

**Vocal 2:** Natalia Cobano

**Vocal 3:** Vanesa Ciria

**Comissió de coordinació pedagògica.**

Membres: Director, Cap d'estudis, Secretària, Orientadora, Coordinadors de cicle, Coordinadora de l'Equip de Suport, Coordinadora d'activitats complementàries.

**Comissions de feina**

Durant aquest curs es constituïran les comissions que són prescriptives a les instruccions de principi de curs a part de les de biblioteca, patis i festes. Cada comissió estarà integrada per diferents mestres representants dels diferents cicles i les seves decisions a priori seran vinculants.

Comissions	Objectiu principal	Membres
Normalització lingüística	Proposar iniciatives per fer al llarg del curs i informar a direcció del compliment del Projecte de Normalització Lingüística.	<ul style="list-style-type: none"> <li>• Aina Munar</li> <li>• Francesc Horrach*</li> <li>• Maria Antònia Vargas</li> <li>• Bel Alorda</li> </ul>
	<ul style="list-style-type: none"> <li>• Les pròpies assignades per</li> </ul>	<ul style="list-style-type: none"> <li>• Lúdia López</li> </ul>

Convivència i coeducació	<ul style="list-style-type: none"> <li>normativa</li> <li>• Les derivades de l'autoavaluació</li> <li>• Mediadors escolars (Com. Patis)</li> <li>• 25N</li> <li>• Altres</li> </ul>	<ul style="list-style-type: none"> <li>• Martina Font</li> <li>• Gabriela Perelló</li> <li>• José Cuevas*</li> </ul>
Extraescolars	Organitzar totes les sortides, viatges i acampades	Margalida Gual
Biblioteca	<ul style="list-style-type: none"> <li>• Planificar la posada en marxa de la biblioteca central del centre                             <ul style="list-style-type: none"> <li>○ Compra de llibres</li> <li>○ Compra de mobiliari</li> <li>○ Organització</li> <li>○ Proposta d'iniciatives</li> </ul> </li> </ul>	<ul style="list-style-type: none"> <li>• Joana Payeras</li> <li>• Maria Antònia Cabrer</li> <li>• Maria Magdalena Rebassa</li> <li>• Aina Vidal</li> <li>• Ana Arques*</li> <li>• Carolina Sebastià</li> </ul>
Patis	<ul style="list-style-type: none"> <li>• Replantejar i proposar jocs de pati</li> <li>• Establir normes d'ús i si cal rotació</li> <li>• Compra de material necessari</li> <li>• Organització del material</li> <li>• Mediadors escolars (Com. Coeducació)</li> </ul>	<ul style="list-style-type: none"> <li>• Lila Socías</li> <li>• Aina Rotger</li> <li>• Marga Simó</li> <li>• Tolo Munar*</li> </ul>
Festes	<ul style="list-style-type: none"> <li>• Planificar l'execució de les diferents festes al centre.</li> </ul>	<ul style="list-style-type: none"> <li>• Xisca Alzina</li> <li>• Juanma Garcia*</li> <li>• Marga Serra</li> <li>• Marga Perelló</li> </ul>
Pla Digital de Centre	Informar sobre les característiques de les actuacions que s'han de dur a terme dins aquest Pla.	Ramon Quetgles, Jesús Martínez, Joan Manel García

### Responsable de pàgina web.

Administrador: Ramon Quetgles

### Delegats d'aula

Per a aquest curs escolar continuarem amb les figures dels delegats i delegades d'aula i impulsarem les reunions presencials al manco una vegada per trimestre. Es considera que donar veu i protagonisme a l'alumnat els fa sentir-se part de la comunitat educativa i que la seva veu i opinió pugui ser tenguin en compte a l'hora de prendre decisions dins el centre i a l'hora de contribuir a l'organització del mateix.

### a. Calendari i horari general del centre.

Som un centre de jornada continuada, el període lectiu és de 9.00 a 14.00 hores. L'horari de permanència del professorat és de dilluns a dijous de les 8:50 a les 15h i els divendres de 08:50 a 14:10h, i les de guàrdies de les activitats extraescolars són de 15.00 a 17.00 hores. Aquest curs hem retornat a un únic torn de pati comú tant a infantil com a primària. L'horari de torns de guàrdia de les activitats extraescolars està penjat a la sala de mestres i al taulell

de secretaria destinat a la informació de les activitats extraescolars.

Els grups de 4t d'EI fan un període d'adaptació durant els primers dies del curs escolar, es consensua i dona a conèixer a les famílies afectades abans de l'inici del curs.

**La distribució horària és la següent:**

Sessions	Infantil	Cicle Inicial	Cicle Mitjà	Cicle Superior
1a sessió	9 a 10	9 a 10	9 a 10	9 a 10
2a sessió	10 a 10:45	10 a 10:45	10 a 10:45	10 a 10:45
3a sessió	10:45 a 11:30	10:45 a 11:30	10:45 a 11:30	10:45 a 11:30
4a sessió	12 a 13	12 a 13	12 a 13	12 a 13
5a sessió	13 a 14	13 a 14	13 a 14	13 a 14
Esplai	11:30 a 12	11:30 a 12	11:30 a 12	11:30 a 12

**L'horari de permanència del professorat i la distribució de les tasques és el següent:**

Dilluns	Dimarts	Dimecres	Dijous	Divendres
Atenció a famílies	CCP/EOEP	Claustres/Cicles	Comissions/Consell Escolar	Feina d'aula

Els alumnes de segon cicle d'educació infantil, educació primària i educació especial dels centres públics, privats i privats concertats inicien les activitats lectives el dia 12 de setembre de 2022 i les finalitzen el dia 23 de juny de 2023, amb un total de 176 dies lectius.

Durant el curs escolar 22/23, tenen la consideració de períodes de vacances:

Nadal: del 23 de desembre de 2022 al 8 de gener de 2023, ambdós inclosos.

Pasqua: del 6 al 14 d'abril de 2023, ambdós inclosos.

**Dies festius**

**Tenen la consideració de dies festius:**

Dia 12 d'octubre de 2022 (Festa Nacional)

Dia 1 de novembre de 2022 (Tots Sants)

Dia 6 de desembre de 2023 (Dia següent al dia de la Constitució)

Dia 8 de desembre de 2023 (Dia de la Inmaculada Concepció)

Dia 1 de març de 2023 (Dia de les Illes Balears)

**Té la consideració de dia no lectiu:**

Dia 28 de febrer de 2023 (festa escolar unificada)



**Els dies festius triats pel Consell Escolar Municipal són els següents:**

Dia 31 d'octubre de 2022 (substitució de festa local)

Dia 5 de desembre de 2022 (substitució de festa local)

Dia 17 de gener de 2023 (dia de lliure disposició)

Dia 27 de febrer de 2023 (dia de lliure disposició)

**Sortides**

Cal distingir entre:

- Activitats complementàries

Tendran caràcter d'activitats complementàries aquelles activitats didàctiques que es realitzen amb l'alumnat en horari que majoritàriament és lectiu i que, tot i formar part de les programacions dels departaments, tenen caràcter diferenciat pel moment, l'espai o els recursos que utilitzen. Aquestes activitats no seran discriminatòries i tendran caràcter obligatori per a tot l'alumnat. Així, cal considerar les visites, els treballs de camp, les commemoracions i altres de semblants.

- Activitats extraescolars

Tendran caràcter d'activitats extraescolars aquelles que, organitzades pel centre i recollides a la programació general anual, aprovada pel consell escolar, es realitzen fora d'horari lectiu. La participació hi serà voluntària.

- Sortida escolar

S'entendran com a sortides escolars les de durada superior a un dia i que es realitzin fora del centre. Per exemple els viatges d'estudis, colònies, intercanvis culturals i altres de semblants. La participació en aquestes és també voluntària. Per al desenvolupament d'aquestes sortides escolars, s'haurà de comptar amb l'autorització del consell escolar i de l'Administració educativa.

No s'autoritzarà cap sortida que impliqui discriminació d'alumnes per raons econòmiques.

Els pares, les mares o tutors legals hauran d'autoritzar expressament per escrit la sortida del seu fill o filla.

**CICLE INFANTIL**

<b>PRIMER TRIMESTRE</b>	<b>LLOC</b>	<b>DATA</b>	<b>ALTRES</b>
3 anys	Entorn		
4 anys	La Base Port de Pollença	28/09	
4 anys	El naixement d'una oreneta		Demanda
5 anys A	Teatre Romà	21/09	
5 anys B	Teatre Romà	22/09	
5 anys	S'Albufera	09/11	Prèvia 02/11
5 anys	La tortugueta i el mar		Demanda
Infantil	Tomeu granera i el contes per la igualtat	30/11	Centre
<b>SEGON TRIMESTRE</b>			
3 anys	Bosc de Gabellí		
4 anys	Sa Cabreta		Demanda
5 anys	Contacontes GOB (escola)	12/01	
5 anys	Sa Bassa Blanca	10/02	
4-5 anys	Teatre en anglès	23/03	
Infantil	Geometria màgica per infantil	07/02	Centre
<b>TERCER TRIMESTRE</b>			
3 anys A	Son Ferriol	18/04	
3 anys B	Son Ferriol	19/04	
4 anys	Son Real	21/04	
5 anys A	Son Ferriol	20/04	
5 anys B	Son Ferriol	21/04	
5 anys	Acampada Sa Colònia de Sant Pere	17/18 maig	
3,4 i 5 anys	Platja		

**PRIMER CICLE**

<b>PRIMER TRIMESTRE</b>	<b>LLOC</b>	<b>DATA</b>	<b>ALTRES</b>
1r	Entorn		
2n	Palma Aquarium	09/11	
<b>SEGON TRIMESTRE</b>			
1r	Natura Parc	09/03	
2n	La Victòria GOB	07/03	
1r-2n	Teatre en anglès	24/03	
<b>TERCER TRIMESTRE</b>			
1r	Sa Canova	27/04	
2n	Quely-Museu del calçat	19/05	
2n	Acampada a La Victòria	15/16-06	

**CICLE MITJÀ**

<b>PRIMER TRIMESTRE</b>	<b>LLOC</b>	<b>DATA</b>	<b>ALTRES</b>
3r	Descobreix el món de les abelles	26/10	Centre
3r	Son Real (Necròpolis)	01/12	
3r-4t	Espectacle Utopia Auditori Alcúdia	23/11	
4t A	Pol·lèntia	08/11	
4t B	Pol·lèntia	17/11	
4t C	Pol·lèntia	24/11	
4t	Una flor no fa estiu	15/11	Centre
<b>SEGON TRIMESTRE</b>			
4t A-B	Maristany-GOB	13/03	
4t C	Maristany-GOB	15/03	
3r-4t	Teatre en anglès	31/03	
<b>TERCER TRIMESTRE</b>			
4t	S'Albufera amb bicicleta	26/04	Prèvia 17/04
4t	Acampada Menorca	15-17/5	

**CICLE SUPERIOR**

<b>PRIMER TRIMESTRE</b>	<b>LLOC</b>	<b>DATA</b>	<b>ALTRES</b>
5è i 6è	Sortida de germanor	24/09	
5è i 6è	Sortida Fira d'Alcúdia	30/09	
5è i 6è	Espectacle Circaire Auditori	27/10	
5è A	Murades d'Alcúdia-Can Torró	25/10	
5è B	Murades d'Alcúdia-Can Torró	15/12	
5è C	Murades d'Alcúdia-Can Torró	03/11	
6è	Palma Institucions	24/10	
<b>SEGON TRIMESTRE</b>			
5è-6è	Taller de creació d'un conte il·lustrat	30-31 gener 1 febrer	centre
5è	Activitat semilla(Conèixer els productors)	28/03	
6è	Tirme	10/03	
5è-6è	Teatre en anglès	31/03	
<b>TERCER TRIMESTRE</b>			
5è	Activitat aventura-nàutica La Victòria	juny	
6è A-B	Alcanada-GOB	16/05	
6è C	Alcanada-GOB	18/05	
6è	Viatge d'estudis Pirineus	19-22/6	

## b. Criteris pedagògics per a l'elaboració dels horaris del centre (alumnat i professorat).

Aquest curs, tenint en compte les Instruccions d'organització i funcionament 2022-2023, els criteris que s'han seguit per a l'elaboració dels horaris d'aquest curs 2022/23 són els següents:

### INFANTIL

- **Primera sessió:** es prioritza sempre que sigui possible que les tutores estiguin amb el seu grup classe a la primera sessió.
- **Suport:** Les mestres de suport (+1 i +2) faran per línies: el suport, les guàrdies de pati i els Valors.
  - **Línia A:** Maria Pons
  - **Línia B:** Margalida Cifre
- **Pati:** Hi haurà 1 únic torn de pati amb la franja 11.30 a 12h
- **Religió/Valors:** Combinat amb Ceip Porta des Moll i Ceip Nou d'Alcúdia.
  - **Religió** s'ha d'impartir *dilluns/divendres* al Ceip S'Hort des Fassers.
  - **Valors** s'impartirà *dilluns/divendres (2n, 4t i 6è de primària)*
  - **Estudi** s'impartirà *dilluns/divendres (1r, 3r i 5è de primària)*
- **Hora Coordinació Nivell:** Per desenvolupar tasques de nivell, situacions d'aprenentatge i programacions d'aula. A la sessió de Valors degut a que es farà simultàniament i l'imparteixen les mestres de suport.
- **Taller d'estimulació de llenguatge oral (AL):** Serà un ambient (dimecres i divendres).
- **Especialistes:** música, anglès i religió/valors imparteixen la seva àrea dins la franja de 9 a 11.30h.
- **Ambients:** s'imparteixen en la segona franja (després del pati, de 12 a 13.30h) a totes les aules d'infantil (cada aula té assignat un ambient), al gimnàs (psicomotricitat), a teatret (teatret i taller d'estimulació del llenguatge) i al pati (aire lliure) on hi haurà sempre una mestra encarregada del seu ambient.
- S'ha establert l'horari de suport de la +1 i la +2 d'EI en funció de les necessitats de cada grup.
- **Anglès:** aquest curs s'impartirà només a 5è i 6è d'infantil (1 sessió a 5è d'infantil i 1,5 sessió a 6è d'infantil).
- **Psicomotricitat:** Cada grup de 3 anys realitza una sessió a la setmana de psicomotricitat dins la franja horària de 9 a 11:30h amb el mestre d'EF.
- **Educació emocional:** una sessió quinzenal per nivell impartida per l'SMOE.

### PRIMÀRIA

- **Hora Coordinació Nivell:** Per desenvolupar tasques de nivell, situacions d'aprenentatge i programacions d'aula.
  - 1r a 3r (dos grups per nivell): Fer coincidir dos especialistes (EF, Música i/o Anglès) a una mateixa sessió.
  - 4t a 6è (tres grups per nivell): Fer coincidir els tres especialistes (EF, Música i/o Anglès) a una mateixa sessió.

- **Primera sessió:** A 1r i 2n la primera sessió prioritzar estar amb el tutor/a.
- **Religió/Valors:** Combinat amb Ceip Porta des Moll i Ceip Nou d'Alcúdia.
  - **Religió** s'ha d'impartir *dilluns/divendres* al Ceip S'Hort des Fassers.
  - **Valors** s'impartirà *dilluns/divendres*.
  - **Estudi** s'impartirà *dilluns/divendres (1r, 3r i 5è de primària)*
- **Dues sessions de diferents especialistes consecutives:** Per poder treballar l'expressió escrita.
- **Especialistes per cicles:**
  - **Anglès:** Les sessions a un mateix dia intentar que sigui del mateix cicle per facilitar la tasca de l'especialista. Una mestra a cicle superior, una altra mestra a cicle mitjà, i infantil i cicle inicial es reparteixen els cursos.
  - **EF:** Les sessions a un mateix dia intentar que sigui del mateix cicle per facilitar la tasca de l'especialista. A més, una de les sessions del grup de 4t C haurà de ser el dimecres degut a l'assistència de la fisioterapeuta.
  - **Música:** Les sessions a un mateix dia intentar que sigui del mateix cicle per facilitar la tasca de l'especialista.
- **Plàstica:** L'impartirà la tutoria.
- **EAO:** La matèria d'EAO s'impartirà només de 4t a 6è, amb suport del tutor/a. Dins aula ordinària i amb chromebooks.
- **Speaking assistent:** Auxiliar conversa concentrat en 3 o 4 dies (intentar q les sessions siguin a partir de la segona sessió) per ajudar a les especialistes. Ha de fer 12 sessions (una d'elles ha de ser de coordinació).
- **Mestre Música:**
  - **Infantil:** 6 sessions.
  - **Primària:** 15 sessions. També ha de tenir el màxim de sessions de TIC (coordinador).
- **Sessió Tutoria:** La sessió de tutoria ha de ser la mateixa per a tot el nivell (A, B i C) degut a que l'SMOE ha d'intervenir cada 2/3 setmanes dins cada classe (sessió d'Ed. Emocional).
- **Tallers:**
  - **Cicle inicial:** tindrà si és possible 8 tallers (dijous) per la qual cosa necessitaria 8 mestres (4 tutories, 2 d'anglès, PT i suport).
  - **Cicle mitjà:** només el nivell de 3r de primària (dimecres) que compta amb les 2 tutories i anglès.
  - **Cicle superior:** només les tutories (dimecres).
- **Reunió Equip de Suport:** Reunió setmanal de l'equip de suport.

### c. Calendari de reunions i avaluacions.

#### 1r trimestre

Cursos	Data
6ès EP	01/12/2022

4ts EP	07/12/2022
2ns EP	12/12/2022
5 anys EI	13/12/2022
4 anys EI	14/12/2022
5ès EP	15/12/2022
3rs EP	19/12/2022
1rs EP	20/12/2022
3 anys EI	21/12/2022

\*Publicació notes al Gestib dia 22/12/22

### 2n trimestre

Cursos	Data
6ès EP	21/03/2023
4ts EP	22/03/2023
2ns EP	23/03/2023
5 anys EI	27/03/2023
4 anys EI	28/03/2022
5ès EP	29/03/2023
3rs EP	30/03/2023
1rs EP	03/04/2023
3 anys EI	04/04/2023

\*Publicació notes al Gestib dia 05/04/23

### 3r trimestre

Cursos	Data
3 anys EI	07/06/2023
4 anys EI	08/06/2023
1rs EP	12/06/2023
3rs EP	13/06/2023

5ès EP	14/06/2023
5 anys EI	15/06/2023
2ns EP	19/06/2023
4ts EP	20/06/2023
6ès EP	21/06/2023

\*Lliurament en mà dia 28/06/23. [Entrega de notes](#)

#### **d. Periodicitat i organització de les entrevistes individuals i col·lectives amb les famílies.**

Aquest curs totes les reunions col·lectives s'han dutes a terme per nivells conjuntament dins el menjador escolar.

El calendari de les reunions col·lectives de principi de curs ha estat [el següent](#):

<b>Grups</b>	<b>Data</b>
4ts EI A / B	8 setembre - 9:30h
5ès EI A / B	8 setembre - 11h
6ès EI A / B	8 setembre - 12:30h
1r A/B EP	7 setembre - 9h
2n A/B EP	7 setembre - 10h
3r A/B EP	7 setembre - 11h
4t A/B/C EP	7 setembre - 11h
5è A/B/C EP	7 setembre - 12h
6è A/B/C EP	7 setembre - 13h

Les reunions individuals es fan prèvia cita a través de l'agenda i són els dilluns de 14 a 15h.

#### **e. Mesures per a l'optimització i l'aprofitament dels espais i recursos.**

##### **AULES I ESPAIS**

Cada grup classe rep uns suports del mestre de nivell, mestre PT, AL, CL i altres especialistes depenent de les necessitats del grup. Perquè aquests suports siguin més eficaços s'ha destinat un espai perquè es puguin fer desdoblaments sempre i quan es

consideri oportú i necessari.

Per altra banda i degut a que encara tenim cursos desdoblats (tres grups a 4t, 5è i 6è) l'aula de música, Bla Bla Bla i suport (devora despatx) continuarà essent aules de grups de primària (tutories). L'aula d'anglès s'ha recuperat i podrà ser aula d'anglès.

A continuació es mostren els horaris de les aules a on es fan els suports ordinaris, específics i les classes de religió i compensació lingüística:



**CEIP S'HORT DES FASSERS    PGA    2022/23**

**CLASSE:    LLUMS I OMBRES**

HORES	DILLUNS	DIMARTS	DIMECRES	DIJOUS	DIVENDRES
9 - 10		CL	CL	CL	REL. 5è
10 - 10:45		CL	CL	CL	CL
10:45-11:30	REL. 6è	CL	CL	CL	CL
12 - 13	REL. 1r	CL	CL	1r - 2n	REL. 3r
13 - 14	REL. 2n	3r	3r	1r - 2n	REL. 4t

**CLASSE:    AULA AL**

HORES	DILLUNS	DIMARTS	DIMECRES	DIJOUS	DIVENDRES
9 - 10					CL
10 - 10:45		Grup AL	Grup AL		Grup AL
10:45-11:30				Grup AL	
12 - 13		Grup AL		CL	CL
13 - 14	Grup AL	Grup AL	CL	CL	CL

**CLASSE:    TEATRET**

HORES	DILLUNS	DIMARTS	DIMECRES	DIJOUS	DIVENDRES
9 - 10					
10 - 10:45	Rel. 3a				Rel. 4a
10:45-11:30					Rel. 5a
12 - 13					
13 - 14					

**CLASSE:    AULA INFORMÀTICA (BIBLIOTECA)**

HORES	DILLUNS	DIMARTS	DIMECRES	DIJOUS	DIVENDRES
9 - 10					
10 - 10:45			3r		
10:45-11:30					
12 - 13			3r	1r - 2n	
13 - 14				1r - 2n	

CLASSE: **AULA ANGLÈS**

HORES	DILLUNS	DIMARTS	DIMECRES	DIJOUS	DIVENDRES
9 - 10	COORD.	6è A	6è B	4t A	4t C
10 - 10:45	3r A	3r B	1r A	5è A	1r B
10:45-11:30	4t A	4t B	4t C	3r A	3r B
12 - 13	6è A	6è B	6è C	1r/2n TALLERS	6è C
13 - 14	5è A	5è B	5è C	1r /2n TALLERS	2n B

CLASSE: **AULA SUPORT (DEVORA 4T)**

HORES	DILLUNS	DIMARTS	DIMECRES	DIJOUS	DIVENDRES
9 - 10	6è A	4t B			6è A
10 - 10:45		4t A		6è A	
10:45-11:30		4t A		4t B	4t C
12 - 13	3r			1r - 2n	
13 - 14				1r - 2n	

## ENTRADES I SORTIDES DE L'ESCOLA

Aquest curs escolar ja tornam a la normalitat en quant a torns d'entrada i horaris. Desapareixen les entrades esglaonades

### Infantil

Tant les entrades com les sortides es realitzaran pels respectius patiets "verds" entre les 9:00 i les 9:10h. La família s'acomiarà sense entrar dins l'aula i les mestres referents supervisaran que l'alumnat de forma individual arraconi el seu material personal dins el calaixet del passadís.

Curs	Aula	Entrada	Sortida
3 anys A	Ordinària	Patiet exterior	Patiet exterior
3 anys B	Ordinària	Patiet exterior	Patiet exterior
4 anys A	Ordinària	Patiet exterior	Patiet exterior
4 anys B	Ordinària	Patiet exterior	Patiet exterior
5 anys A	Ordinària	Patiet exterior	Patiet exterior
5 anys B	Ordinària	Patiet exterior	Patiet exterior

### Primària

A les 8:55h s'obrirà la barrera i l'alumnat podrà començar a accedir a les respectives aules. Pocs instants després de sonar la música a les 9:00h es tancarà la barrera i l'alumnat que arribi tard haurà d'entrar per recepció per així poder tenir un control més exhaustiu de qui arriba amb retard.

La sortida es realitzarà fent l'acompanyament fins a la barrera per part del mestre que tenguí el grup a la darrera sessió.

Curs	Aula	Entrada	Sortida
1r A	Ordinària	Porta 16	Porta 16
1r B	Ordinària	Porta 16	Porta 16
2n A	Ordinària	Porta 14	Porta 14
2n B	Ordinària	Porta 14	Porta 14
3r A	Ordinària	Porta 18	Porta 18

<b>3r B</b>	Ordinària	Porta 18	Porta 18
<b>4t A</b>	Ordinària	Porta 13	Porta 13
<b>4t B</b>	Ordinària	Porta 13	Porta 13
<b>4t C</b>	Música	Porta 13	Porta 13
<b>5è A</b>	Ordinària	Escala SOS	Escala SOS
<b>5è B</b>	Ordinària	Escala SOS	Escala SOS
<b>5è C</b>	Devora direcció	Porta 15	Porta 15
<b>6è A</b>	Ordinària	Escala SOS	Escala SOS
<b>6è B</b>	Ordinària	Escala SOS	Escala SOS
<b>6è C</b>	Bla, bla, bla	Escala SOS	Escala SOS

Pel que fa a les entrades dels alumnes que van a escola matinerana o utilitzen el servei de transport escolar, aquests aniran directament a les aules corresponents.

## GUÀRDIES DE PATI

### Distribució de les zones de pati

A la nostra escola tenim 2 patis: el pati d'educació Infantil on hi surten els alumnes i els mestres (tutors i especialistes) assignats al cicle d'EI i el pati d'educació primària on hi estan els alumnes de primària amb els tutors de primària i els especialistes assignats.

A Infantil s'han delimitat 5 zones de pati i a Primària 8. La rotació de zones es farà de forma mensual. Diàriament hi haurà un mestre responsable de la vigilància de la zona que li correspongui.

PATI INFANTIL		PATI PRIMÀRIA	
Zona 1	Estructura petita	Zona 1	Porxo 1r i pista tennis taula
Zona 2	Arener	Zona 2	Banys pavelló
Zona 3	Estructura grossa	Zona 3	Hort/Pista de bàsquet
Zona 4	Cuina/Taula	Zona 4	Entre pistes (Bàsquet i futbol)

Zona 5	Bany/pissarra	Zona 5	Pista de futbol
		Zona 6	Petanca-arener
		Zona 7	Porxo de 3r i taules de fusta
		Zona 8	Porxo de 2n i rampa fins a la porteria

### **Torns de guàrdia de pati**

Des de principi de curs es faran torns de grups de mestres per fer les vigilàncies de pati. Cada grup està format per mestres de diferents cicles. Cada grup de mestres ha de fer pati el dia de la setmana que li correspon segons la graella dels torns de pati. A la sala de mestres hi ha la graella amb els torns de pati.

### **Dies de pluja**

Els dies de pluja els tutors es quedaran dins l'aula amb el seu grup estable. Els especialistes estan adscrits a un passadís i d'aquesta manera cada deu minuts entre els tutors i l'especialista tendran un temps per berenar.

A infantil els grups de 4t d'EI A i 5è d'EI A podran sortir al seu pati cobert durant el temps de pati.

A primària els grups de 1r, 2n i 3r podran sortir als respectius porxos sempre baix la vigilància dels tutors.

### **Aspectes a tenir en compte**

Tots els alumnes berenen dins l'aula abans o després del pati. Durant el pati els alumnes no poden anar a les aules. Els tutors s'han d'encarregar de tancar les seves aules amb clau. Els banys del gimnàs estaran oberts. Tampoc es podran deixar alumnes castigats dins les aules.

## **PROTOCOL DE SUBSTITUCIONS I ABSÈNCIES DEL PROFESSORAT**

### **Criteris que es segueixen per assignar un mestre a fer substitucions**

La norma és que tots els mestres assignats a una substitució hauran de dur la mascareta posada.

1. Mestre de suport ordinari.
2. Mestre d'equip de suport si té classe amb el grup.
3. Mestre de suport ordinari seguint el següent ordre: mateix cicle, altres cicles.
4. Mestre amb hores d'atenció a l'alumnat.
5. Mestre amb hora de coordinació.

Es durà un seguiment de la quantitat de sessions que cada mestre ha hagut de substituir.

### **Organitzacions de les Substitucions**

Cada dia al matí es penjarà a la sala de mestres una graella dels mestres que falten i els que han d'anar a substituir.

El mestre que ha de faltar ha de deixar la programació dins la graella de tasques setmanals i/o les tasques preparades (fotocòpies) si fos necessari.

### **Absències del professorat**

Quan un mestre ha de faltar ha d'avisar al Cap d'Estudis per organitzar les substitucions i el seu torn de pati, i després ha de dur un justificant de l'absència.

Si un mestre sap amb antelació que ha de faltar ha de canviar el torn de guàrdia si s'esdevé el cas.

En cas d'arribar tard o no poder acudir al centre per un imprevist, els mestres han de telefonar al centre i informar a l'equip directiu per tal que pugui preveure la substitució.

## **f. Estat de les instal·lacions i equipaments.**

L'estat general de les instal·lacions i equipaments del centre és òptim degut a les moltes inversions que ha fet tant la Conselleria com l'Ajuntament. Hem tramitat a la DG de Planificació i Centres la necessitat de pavimentar el pati de primària, però ens han respost que ho tenen en compte però no serà per ara.

## **4. Desenvolupament dels projectes institucionals i dels plans del centre**

### **4.1 Previsions per al curs**

#### **Pla d'actuació del PLC.**

El nostre PLC diferencia clarament els objectius lingüístics per àmbits. Així

prestarem més atenció als àmbits docent, administratiu, organitzatiu, de relació i d'activitats extraescolars i complementàries. En llengua estrangera continuam oferint sessions d'speaking dins l'aula i participam en el projecte europeu eTwinning.

### **Accions del Pla de Convivència.**

Seguirem treballant l'educació emocional dins les aules amb l'ajuda de la SMOE.

### **Pla d'actuació de l'equip de suport i UOEP.**

Es preveu atendre totes les necessitats de l'alumnat tant NESE com no, oferint a cada grup-classe suports de part de tots els especialistes. Es posarà en marxa un grup d'enriquiment per alumnat d'altres capacitats. *Vegeu annex 2.*

## **4.2            Plans de revisió, seguiment o modificació dels projectes institucionals.**

### **Projecte educatiu.**

El [PEC](#) va ser actualitzat el passat curs 2019/20, és el document que ens defineix i ens diferencia de les altres escoles, adaptant-se a la realitat de l'entorn. El PEC ha de ser revisat cada 5 anys.

### **Projecte lingüístic.**

El [Projecte lingüístic](#) va ser creat de bell nou durant el curs 16/17 seguint les directrius de la Conselleria. Serà tasca de la comissió lingüística proposar activitats per desenvolupar-ho i vetllar pel seu compliment. **Està actualitzat des del curs 21/22.**

### **Pla d'Atenció a la Diversitat.**

El [Pla d'atenció a la diversitat](#) va ser actualitzat el curs 2020/21 atenent a l'actualització que el DIE havia introduït a l'índex per adequar-se a la nova Llei d'educació la LOMLOE. Ha de ser revisat cada 5 anys.

### **Pla d'acció tutorial.**

El [PAT](#) va ser aprovat per primera vegada al nostre centre al llarg del curs 19/20. A

partir del curs 20/21 totes les tutories ja desenvolupen la seva funció tutorial basant-se en aquest document.

## **Reglament d'Organització i Funcionament del centre.**

El [ROF](#) va ser revisat i actualitzat durant el curs 2020/21 atenent a les indicacions del DIE actualitzades a la LOMLOE, és el document en el qual trobam les normes i orientacions sobre l'organització pràctica i funcionament del nostre centre, i té com a objectiu millorar la vida diària de l'escola.

## **Pla de Convivència.**

El nostre [Pla de convivència](#) es va modificar a finals del curs 16/17. Va ser el fruit de la formació sobre pràctiques retauratives duita a terme al nostre centre. Ara caldrà aplicar-ho i que la comissió de convivència vetlli pel seu compliment. **Es va revisar i actualitzar en el curs 21/22**

## **Pla d'Igualtat i Coeducació**

Aquest document de nova creació per als centres educatiu va ser elaborat i aprovat al curs escolar 20/21. Es crearà un grup de feina perquè vetlli pel desenvolupament de les accions descrites.

## **PALIC**

Aquest document va ser aprovat a les acaballes del curs 17/18. Inclòs dins el PAD també necessita una actualització a la LOMLOE i ajustar-se al sistema de treball i organitzatiu propi del centre. **Està actualitzat des del curs 21/22**

## **Pla d'emergència i evacuació.**

Es revisarà i es donarà a conèixer el nostre [Pla d'emergència i evacuació](#) a la comunitat educativa i devers el novembre celebrarem un simulacre. Una vegada fet, enviam resultats i incidències al departament corresponent.



## 5. Pla per a l'avaluació, seguiment i valoració dels resultats acadèmics cursos LOMCE

### a. Indicadors.

Una vegada introduïdes les notes al GESTIB i celebrades les sessions d'avaluació tendrem el punt de partida per passar a valorar els resultats acadèmics dels diferents grups.

### b. Instruments i dades a utilitzar.

A partir de les actes de les sessions d'avaluació i juntament amb els percentatges extrets del SEDEIB tendrem a disposició unes dades per a poder reflectir l'anàlisi dels resultats al document de centre -[Full de seguiment de l'avaluació](#)- aprovat per la CCP que utilitzam per a tal finalitat.

### c. Accions a realitzar.

S'organitzen reunions de cicle i emplenen l'acta de seguiment d'avaluació. Allà s'hi analitzen diferents apartats com el resultat entre els dos grups; els resultats de nivell respecte a l'illa i a les IB així com també els resultats de l'alumnat repetidor. A més a més s'hi proposen mesures a adoptar, conclusions i acords.

### d. Òrgans responsables.

En primer lloc el responsable d'organitzar-ho i promoure-ho és l'equip directiu, segueix la tasca dels tutors fent l'anàlisi juntament amb especialistes. La passa següent és sotmetre totes les valoracions a l'aprovació del claustre i informar el consell escolar.

### e. Calendari.

Es realitzarà durant la primera setmana després de cada entrega de notes.

Fins aquí la PGA del CEIP S'Hort des Fassers que ens ha de servir de guia i d'organització per a desenvolupar totes les qüestions pedagògiques, curriculars i extracurriculars que tot el claustre conjuntament hem planificat per al curs 22/23.

Per tot això i en data 3 de novembre de 2022, s'aprova la Programació General Anual després d'haver estat presentada i votada favorablement dia 26 d'octubre pel claustre de mestres en els seus aspectes educatius i dia 2 de novembre pel consell escolar.

## 6. Annexos (documents enllaçats)

[Annex 1.](#) “Annex F PGA”.

[Annex 2.](#) Pla d'actuació de l'equip de suport + UOEP.

[Annex 3.](#) Pla de formació del professorat del centre.

[Annex 4.](#) Programació d'activitats extraescolars.

**Annex 5.** Programacions docents

[Annex 6.](#) Acta d'aprovació dels aspectes educatius de la PGA per part del claustre.

[Annex 7.](#) Acta Consell Escolar informat PGA.